

Uchwała Nr 17/2019

**Rady Społecznej Samodzielnego Publicznego Zakładu Opieki Zdrowotnej –
Sądeckie Pogotowie Ratunkowe w Nowym Sączu
z dnia 06 września 2019 r.**

w sprawie: wyrażenia opinii nt. wprowadzenia zmian do Regulaminu organizacyjnego SPZOZ Sądeckiego Pogotowia Ratunkowego w Nowym Sączu.

Podstawa prawna: art. 48 ust. 2 pkt 2) lit. f) ustawy z dnia 15 kwietnia 2011 r. o działalności leczniczej (t.j. Dz.U.2018.2190 z późn. zm.)

§1

Rada Społeczna Samodzielnego Publicznego Zakładu Opieki Zdrowotnej- Sądeckie Pogotowie Ratunkowe wyraża **pozytywną** opinię nt. wprowadzenia zmian do Regulaminu organizacyjnego SPZOZ Sądeckiego Pogotowia Ratunkowego w Nowym Sączu, stanowiących załącznik do niniejszej uchwały.

§2

Wykonanie niniejszej Uchwały powierza się Dyrektorowi SPZOZ Sądeckiego Pogotowia Ratunkowego w Nowym Sączu.

§3

Uchwała wchodzi w życie z dniem podjęcia.

Pod względem formalno-prawnym
nie budzi zastrzeżeń
RADCA PRAWNY
mgr Alicja Rośiek
Nr KR-994

PRZEWODNICZĄCY RADY SPOŁECZNEJ
SPZOZ Sądeckie Pogotowie
Ratunkowe w Nowym Sączu

mgr Zofia Nika

Uzasadnienie

063/100094
SAMODZIELNY PUBLICZNY ZAKŁAD
OPIEKI ZDROWOTNEJ
SĄDECKIE POGOTOWIE RATUNKOWE
ul. Śniadeckich 15, tel. 18 442-09-49
33-300 NOWY SĄCZ
NIP 734-27-52-853 REGON 492007357

do Uchwały Nr 17/2019 Rady Społecznej SPZOZ SPR w Nowym Sączu w sprawie: wyrażenia opinii nt. wprowadzenia zmian do Regulaminu organizacyjnego SPZOZ Sądeckiego Pogotowia Ratunkowego w Nowym Sączu.

W związku z wejściem w życie Aneksu Nr 2 do Planu działania systemu Państwowe Ratownictwo Medyczne dla województwa małopolskiego, w którym zostały wprowadzone zmiany istotne dla SPZOZ Sądeckiego Pogotowia Ratunkowego zachodzi konieczność dostosowania przedmiotowego Regulaminu do stanu faktycznego, tj.:

1. zmiana miejsca stacjonowania podstawowego zespołu ratownictwa medycznego z Jasiennej do miejscowości Korzenna;
2. przekształcenie specjalistycznego zespołu ratownictwa medycznego stacjonującego w Starym Sączu na podstawowy zespół ratownictwa medycznego

W w/w projekcie zawarto również zmiany dotyczące procedur postępowania przez zespoły ratownictwa medycznego.

Zgodnie z art. 48 ust. 2 pkt 2) lit. f) Rada Społeczna podmiotu leczniczego jest zobowiązana do przedstawienia podmiotowi tworzącemu opinii w sprawie Regulaminu organizacyjnego.

DYREKTOR
Samodzielny Publiczny Zakład Opieki
Zdrowotnej
Sądeckie Pogotowie Ratunkowe
mgr Bożena Hudzik

Zarządzenie Nr 40/2019

Dyrektora Samodzielnego Publicznego Zakładu Opieki Zdrowotnej –
Sądeckie Pogotowie Ratunkowe w Nowym Sączu
z dnia 06 września 2019 r.

w sprawie: zmiany do „Regulaminu organizacyjnego” wprowadzonego Zarządzeniem Nr 13/2019
Dyrektora SPZOZ Sądeckiego Pogotowia Ratunkowego z dnia 22 marca 2019 r.

Podstawa prawna: art. 23 i art. 24 oraz art. 46 ust. 1 ustawy z dnia 15 kwietnia 2011 r.
o działalności leczniczej (t.j. Dz.U.2018.2190 z późn. zm.), a także § 15 ust. 2 statutu Samodzielnego
Publicznego Zakładu Opieki Zdrowotnej – Sądeckie Pogotowie Ratunkowe w Nowym Sączu.

§1

Wprowadzam Zmianę Nr 1 do „Regulaminu organizacyjnego SPZOZ Sądeckiego Pogotowia
Ratunkowego w Nowym Sączu” - stanowiącą załącznik do niniejszego zarządzenia. Przedmiotowa
zmiana została pozytywnie zaopiniowana Uchwałą Nr 17/2019 Rady Społecznej SPZOZ Sądeckiego
Pogotowia Ratunkowego z dnia 06 września 2019 r.

§2

Zobowiązuję kierowników komórek organizacyjnych do:

- a) zapoznania- za pisemnym potwierdzeniem- podporządkowanych pracowników
ze zmianami w „Regulaminie organizacyjnym”,
- b) dokonania- w oparciu o niniejszy Regulamin- szczegółowego podziału zadań
i czynności między podległych pracowników.

§3

1. Nadzór nad wykonaniem niniejszego zarządzenia powierzam Zastępcy Dyrektora ds. techniczno-
eksploatacyjnych.
2. Zarządzenie wchodzi w życie z dniem podpisania.

Pod względem formalno-prawnym
nie budzi zastrzeżeń
RADCA PRAWNY
mgr Alicja Rosiek
Nr KR-994

DYREKTOR
Samodzielny Publiczny Zakład Opieki
Zdrowotnej
Sądeckie Pogotowie Ratunkowe
mgr Bożena Hudzik

**Zmiana Nr 1
z dnia 06 września 2019 r.**

**do Regulaminu organizacyjnego Samodzielnego Publicznego Zakładu Opieki Zdrowotnej- Sądeckie
Pogotowie Ratunkowe w Nowym Sączu**

W oparciu o art. 46 ust. 1 ustawy z dnia 15 kwietnia 2011 r. o działalności leczniczej (Dz. U.2018.2190 z późn. zm.) oraz § 15 ust. 2 statutu Samodzielnego Publicznego Zakładu Opieki Zdrowotnej – Sądeckie Pogotowie Ratunkowe w Nowym Sączu – w „Regulaminie organizacyjnym” wprowadza się następujące zmiany:

§1

I. w rozdziale III. Struktura organizacyjna:

1. w §9 ust. 1 będący załącznikiem nr 1 do Regulaminu organizacyjnego, otrzymuje nowe brzmienie o treści jak w załączeniu do niniejszych zmian.
2. w §9 ust. 2 będący załącznikiem nr 2 do Regulaminu organizacyjnego, otrzymuje nowe brzmienie o treści jak w załączeniu do niniejszych zmian.

II. w rozdziale V. Miejsce udzielania świadczeń zdrowotnych:

1. §11 otrzymuje nowe brzmienie o następującej treści:

„Miejsca udzielania świadczeń zdrowotnych:

1. w rodzaju ratownictwo medyczne:

- | | |
|---|---|
| 1.1 Nowy Sącz ul. Śniadeckich 15 | - całodobowy zespół specjalistyczny, |
| 1.2 Nowy Sącz ul. Śniadeckich 15 | - całodobowy zespół podstawowy, |
| 1.3 Nowy Sącz ul. Śniadeckich 15 | - całodobowy zespół podstawowy, |
| 1.4 Krynica Zdrój ul. Kraszewskiego 118 | - całodobowy zespół specjalistyczny, |
| 1.5 Krynica Zdrój ul. Kraszewskiego 118 | - zespół podstawowy stacjonujący od godz. 7 ⁰⁰ do godz. 23 ⁰⁰ , |
| 1.6 Grybów ul. Kościuszki 17 | - całodobowy zespół podstawowy, |
| 1.7 Łącko 755 | - całodobowy zespół podstawowy, |
| 1.8 Łososina Dolna 170 | - całodobowy zespół podstawowy, |
| 1.9 Stary Sącz ul. Królowej Jadwigi 20 | - całodobowy zespół podstawowy , |
| 1.10 Stary Sącz ul. Królowej Jadwigi 20 | - zespół podstawowy stacjonujący od godz. 7 ⁰⁰ do godz. 19 ⁰⁰ , |
| 1.11 Korzenna 342 | - zespół podstawowy stacjonujący od godz. 7 ⁰⁰ do godz. 23 ⁰⁰ , |
| 1.12 Nawojowa ul. Podkamienne 6 | - zespół podstawowy stacjonujący od godz. 7 ⁰⁰ do godz. 19 ⁰⁰ , |
| 1.13 Rytro 355 | - zespół podstawowy stacjonujący od godz. 7 ⁰⁰ do godz. 23 ⁰⁰ , |
| 1.14 Piwniczna- Zdrój ul. Marciszewskiego 9 | - zespół podstawowy stacjonujący od godz. 7 ⁰⁰ do godz. 19 ⁰⁰ , |
2. w rodzaju podstawowa opieka zdrowotna, w zakresie: transport sanitarny w poz:
 - 2.1 Nowy Sącz ul. Śniadeckich 15 - dwa zespoły transportu sanitarnego.”

2. w §12 ust. 5 otrzymuje nowe brzmienie o następującej treści:
„5. Numerem alarmowym na który kierowane są zgłoszenia o wystąpieniu zdarzenia nagłego jest numer 999 - obsługiwany przez Skoncentrowaną Dyspozytornię Medyczną oraz nr 112 – obsługiwany przez Centrum Powiadamiania Ratunkowego.”
3. w §13 ust. 2 otrzymuje nowe brzmienie o następującej treści:
„2. Dyspozycję do wyjazdu dla zespołu ratownictwa medycznego przekazuje dyspozytor medyczny ze Skoncentrowanej Dyspozytorni Medycznej bezpośrednio do miejsca wyczekiwania i/lub ambulansu ratowniczego. Dyspozycję do wyjazdu zespołu ratownictwa medycznego przyjmuje ratownik medyczny/pielęgniarka systemu/lekarz systemu pełniący dyżur w danym zespole ratowniczym.”
4. w §13 ust. 5 otrzymuje nowe brzmienie o następującej treści:
„5. Zespół ratownictwa medycznego podejmuje medyczne czynności ratunkowe z należytą starannością, zgodnie z obowiązującymi standardami i wiedzą medyczną oraz zakresem uprawnień wynikającym z przepisów prawa, w ścisłej wzajemnej współpracy wszystkich członków zespołu.”
5. w §13 ust. 6 otrzymuje nowe brzmienie o następującej treści:
„6. Akcją prowadzenia medycznych czynności ratunkowych kieruje wyznaczony „Kierownik zespołu ratownictwa medycznego”, zwany „Kierownikiem ZRM”- zgodnie z §32 pkt. 1.”
6. w §13 ust. 7 oraz 8 słowo „kierujący” zastępuje się słowami „Kierownik ZRM”.
7. w §13 ust. 9 otrzymuje nowe brzmienie o następującej treści:
„9. Zespół ratownictwa medycznego transportuje osobę w stanie nagłego zagrożenia zdrowotnego do najbliższego, pod względem czasu dotarcia, szpitalnego oddziału ratunkowego lub do szpitala wskazanego przez dyspozytora medycznego lub lekarza koordynatora ratownictwa medycznego lub do jednostki wyspecjalizowanej np. Kardiologia Inwazyjna. Kierownik ZRM –przekazuje osobę w stanie nagłego zagrożenia zdrowotnego do w/w jednostek-wraz z „Kartą medycznych czynności ratunkowych”, uzyskując potwierdzenie przekazania pacjenta w „Karcie medycznych czynności ratunkowych”.”

III. w rozdziale X. Organizacja procesu udzielania świadczeń w przypadku pobierania opłat:

1. w §25 ust. 2 oraz 3 wykreśla się słowa „i informacji medycznej”.

IV. w rozdziale XI. Sposób kierowania jednostką i komórkami Sądeckiego Pogotowia Ratunkowego:

1. w §32 ust.1 otrzymuje nowe brzmienie o następującej treści:
*„1. Pracę każdego zespołu ratownictwa medycznego kieruje „Kierownik ZRM”, którym jest:
a) w zespole specjalistycznym - lekarz;
b) w zespole podstawowym - pielęgniarka systemu lub ratownik medyczny.”*
2. w §32 ust.2 otrzymuje nowe brzmienie o następującej treści:

„2. Kierownikiem ZRM podstawowego jest osoba spełniająca wymagania zawarte w art.36 ust.5 Ustawy z dnia 08 września 2006 r. o Państwowym Ratownictwie Medycznym.”

3. w §32 w ust.3 słowa „Kierującego zespołem” zamienia się na „Kierownika ZRM”.
4. w §32 ust.4 słowa „Kierujący zespołem ratownictwa medycznego” zamienia się na „Kierownik ZRM”.
5. §33 otrzymuje nowe brzmienie o następującej treści:
*„W każdym zespole ratowniczym - w ramach swoich obowiązków - odpowiedzialnymi są:
a) za stan leków, kompletność sprzętu ratowniczego i jego sprawność – odpowiednio pielęgniarka systemu lub ratownik medyczny pełniący dyżur;
b) za sprawdzenie sprawności karetki ratowniczej, zapas paliwa – członek zespołu ratownictwa medycznego pełniący funkcję kierowcy karetki.”*

§2

Pozostałe zapisy Regulaminu organizacyjnego pozostają bez zmian.

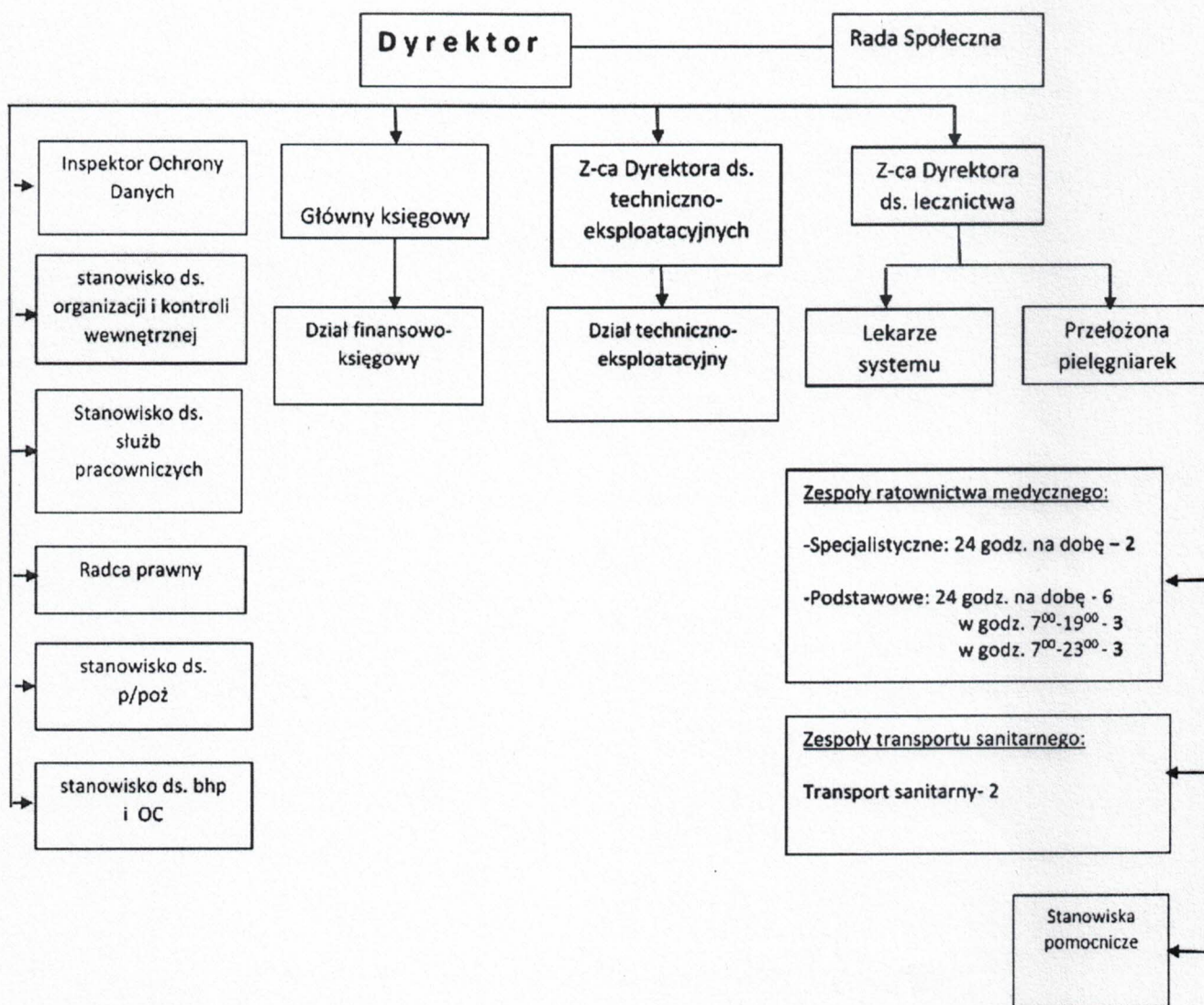
§3

Przedmiotowe zmiany wchodzi w życie z dniem określonym w Zarządzeniu Dyrektora SPZOZ Sąddeckiego Pogotowia Ratunkowego.

DYREKTOR
Samodzielny Publiczny Zakład Opieki
zdrowotnej
Sąddeckie Pogotowie Ratunkowe
mgr Bożena Gładzik

**Schemat organizacyjny
 SPZOZ Sąddeckiego Pogotowia Ratunkowego w Nowym Sączu**

Samodzielny Publiczny Zakład Opieki Zdrowotnej –
 Sąddeckie Pogotowie Ratunkowe
 Stacja Sąddeckiego Pogotowia Ratunkowego w Nowym Sączu,
 ul. Śniadeckich 15



Nowy Sącz, 06 września 2019 r.

DYREKTOR
 Samodzielny Publiczny Zakład Opieki
 Zdrowotnej
 Sąddeckie Pogotowie Ratunkowe
mgr Bożena Hudzik

Określenie stanowisk i grup pracowniczych wchodzących w skład działów SPZOZ SPR.

a. Dział medyczny

1. Zastępca Dyrektora ds. leczniczych:

1.1. Lekarze systemu

1.2. Przełożona pielęgniarek:

1.2.1. Pielęgniarki i położne

1.2.2. Ratownicy medyczni

1.2.3. stanowiska pomocnicze:

- ds. rozliczeń i statystyki medycznej
- ds. sprzedaży i koordynacji usług medycznych
- ds. transportu sanitarnego.

b. Dział techniczno- eksploatacyjny:

1. Zastępca Dyrektora ds. techniczno-eksploatacyjnych:

1.1. Kierownik działu techniczno-eksploatacyjnego:

1.1.1. Stanowisko ds. obsługi kancelaryjnej

1.1.2. Stanowisko ds. zamówień publicznych

1.1.3. Informatyk

1.1.4. Stanowisko ds. utrzymania ciągłości pracy zakładu,

1.1.5. Kierowcy

1.1.6. Ratownicy medyczni z uprawnieniami do prowadzenia pojazdów
uprzywilejowanych

1.1.7. Mechanicy

1.1.8. Diagnostyci

1.1.9. Obsługa sprzętująca.

c. Dział finansowo-księgowy:

1. Główny księgowy:

1.1. Kierownik działu finansowo-księgowego:

1.1.1. stanowiska ds. finansowo-księgowych

1.1.2. stanowisko ds. księgowych

1.1.3. stanowisko ds. płac.